

государственное бюджетное общеобразовательное учреждение Самарской области средняя общеобразовательная школа №1 п.г.т. Безенчук муниципального района "Безенчукский Самарской области

СОГЛАСОВАНО

Врио начальника МОВО по Безенчукскому району - ФФГКУ УВО ВНГ
России по Самарской области
М.А.Ивлиев



«27» октября 2021 г

УТВЕРЖДАЮ

Директор ГБОУ СОШ №1

п.г.т. Безенчук

О.А.Энговатов



«27» октября 2021 г

АНТИКРИЗИСНЫЙ ПЛАН

действий в чрезвычайных ситуациях для участников образовательных отношений ГБОУ СОШ №1 п.г.т. Безенчук, расположенного по адресу: Самарская область, Безенчукский район, п.г.т. Безенчук, ул. Садовая, 37

п.г.т. Безенчук, 2021

Содержание

Антикризисная команда	3
Общие данные	3
Блок 1. Организационный	
1.1 Типы чрезвычайных ситуаций	4
1.2 Основные признаки для определения кризисного характера	4
1.3 Алгоритм действий в условиях возникновения ЧС	4
1.4 Критерии определения и сортировки медицинской и психологической травм	7
1.5 Последующая консультация учащихся и сотрудников	10
Блок 2. Методический	
2.1 Критерии эффективности действий в зоне чрезвычайной ситуации	10
Блок 3. Ресурсный	
3.1 Ресурсы образовательной организации	11
3.1.1 Материально-технические ресурсы	11
3.1.2 Кадровые ресурсы	12
3.2 Внешние ресурсы образовательной организации	12
3.2.1 Материально-технические ресурсы	12
Приложение 1	13
Приложение 2	13

Антикризисная команда:

Должность, ФИО	Контактный телефон
1. Директор – Энговатов Олег Александрович	9276502212
2. Зам. директора по УВР – Демитриева Лариса Анатольевна	9171554748
3. Зам. по ВР – Никифорова Ольга Юрьевна	9277355175
4. Зам. директора по АХР – Кутумова Татьяна Аркадьевна	9371811872
5. Преподаватель ОБЖ – Кузенков Николай Петрович	9270093170
6. Педагог - психолог – Дынникова Ирина Васильевна	9047485675
7. Инспектор по кадрам – Быкова Наталья Владимировна	(84676)23305

Членов команды в случае необходимости заменяют:

Член кризисной команды	Заместитель	Контактный телефон

Общие данные

Полное наименование:	государственное бюджетное общеобразовательное учреждение Самарской области средняя общеобразовательная школа №1 п.г.т. Безенчук муниципального района Безенчукский Самарской области
Адрес:	446250, Самарская обл. муниципальный район Безенчукский, п.г.т. Безенчук, ул. Садовая, 37
Директор:	Энговатов Олег Александрович
Количество обучающихся (очное обучение)	518
Количество работников:	51
Сигнал о пожаре:	01
Сигнал к началу эвакуации:	Речевое оповещение системы эвакуации+звонковое предупреждение (1 длинный, 2 коротких)
Списки учащихся находятся у:	Инспектор по кадрам
Списки учащихся при эвакуации берет с собой:	Инспектор по кадрам

Блок 1. Организационный

1. 1 Типы чрезвычайных ситуаций.

- Техногенные (Пожар);
- Природные (Порывы ветра);
- Социальные (Теракт);

1.2 Основные признаки для определения кризисного характера.

- Осознание появления непреодолимых трудностей, препятствий, угроз.
- Невозможность достижения важной поставленной цели.
- Дезориентация в сложной или смертельно опасной обстановке.
- Психологическое напряжение и прочие аналогичные реакции при осознании наступления критического момента.
- Резкое или быстро нарастающее изменение обычной обстановки в сторону повышения напряжения и сложности.
- Выход за рамки обычной деятельности или поведения.
- Отсутствие признаков получения помощи.
- Отсутствие необходимых навыков и/или оборудования для своевременного купирования ЧС.
- Изменение внешних условий обитания в сторону резкого и неотвратимого ухудшения.
- Ситуации шквального характера (катастрофы, катаклизмы и т.п.).

1.3 Алгоритм действий в условиях возникновения ЧС.

Алгоритм действий при возникновении пожара:

1. Необходимо немедленно вызвать пожарную охрану по телефону "01", сообщив свой точный адрес, объект пожара и встретить пожарную охрану. Детям - если рядом есть взрослые, сразу позвать их на помощь;
2. Определите для себя, выходить или не выходить наружу. Убедитесь, что за дверью нет пожара, приложив свою руку к двери или к металлической ручке. Если они горячие, то ни в коем случае не открывайте дверь.

3. Не входите туда, где большая концентрация дыма и видимость менее 10 метров.

Если дым и пламя позволяют выйти из помещения (здания) наружу:

1. Уходите скорее от огня, используя основные и запасные пути эвакуации.
2. Отключите попутно электроэнергию.
3. Идите к выходу на четвереньках, так как вредные продукты горения скапливаются на уровне нашего роста и выше, закрывая при этом рот и нос подручными средствами защиты.
4. По пути за собой плотно закрывайте дверь.
5. Покинув опасное помещение, не вздумайте возвращаться назад, сообщите о себе должностным лицам.

Если дым и пламя в соседних помещениях не позволяет выйти наружу:

1. Накройтесь полностью мокрым покрывалом (тканью).
2. Проверьте существует ли возможность выйти на крышу или спуститься по пожарной лестнице.
3. Если помещение наполнилось дымом, передвигайтесь на четвереньках, прикрыв рот и нос влажной тряпкой (носовым платком, рукавом от рубашки), в сторону окна и находитесь возле окна и привлекайте к себе внимание людей на улице
4. Если возможности эвакуироваться нет, то для защиты от тепла и дыма необходимо надёжно загерметизировать своё помещение:
 - плотно закройте входную дверь, заткните щели двери изнутри помещения, используя при этом любую ткань;
 - закройте окна, форточки, заткните вентиляционные отверстия;
 - если есть вода, постоянно смачивайте дверь, пол.

Алгоритм действий при возникновении сильных порывов ветра:

1. Отойдите от окон и займите безопасное место у стен внутренних помещений, у встроенных шкафов, в коридоре, в ванных комнатах, кладовых, туалетах, в прочных шкафах, под столами.

2. Выключите электрическую энергию.
3. Включите радиоприемник для получения информации управления ЧС и ГО и комиссии по чрезвычайным ситуациям, по возможности, находитесь в углубленном укрытии, в убежищах, погребах и так далее.
4. Если буря, ураган или же смерч застали вас на улицах населенного пункта, держитесь как можно подальше от легких построек, мостов, зданий, эстакад, линий электропередач.
5. Не заходите в поврежденные здания, так как они могут обрушиться при новых порывах ветра.
6. В случаях, если буря сопровождается грозой, опасайтесь поражения электрическим разрядом (молнией).

Алгоритм действий при совершении теракта:

Если вы оказались в заложниках, рекомендуем придерживаться следующих правил поведения:

1. Оповестить о ЧС (позвонить в орган безопасности по телефону 101 или 112).
2. Неожиданное движение или шум могут повлечь жестокий отпор со стороны террористов. Не допускайте действий, которые могут спровоцировать террористов к применению оружия и привести к человеческим жертвам.
3. Будьте готовы к применению террористами повязок на глаза, кляпов, наручников или веревок.
4. Переносите лишения, оскорбления и унижения, не смотрите преступникам в глаза (для нервного человека это сигнал к агрессии), не ведите себя вызывающе.
5. Не пытайтесь оказывать сопротивление, не проявляйте ненужного героизма, пытаясь разоружить бандита или прорваться к выходу или окну.
6. Если вас заставляют выйти из помещения, говоря, что вы взяты в заложники, не сопротивляйтесь.

7. Если с вами находятся дети, найдите для них безопасное место, постарайтесь закрыть их от случайных пуль, по возможности находитесь рядом с ними.

8. При необходимости выполняйте требования преступников, не противоречьте им, не рискуйте жизнью окружающих и своей собственной, старайтесь не допускать истерики и паники.

9. В случае когда необходима медицинская помощь, говорите спокойно и кратко, не нервирова бандитов, ничего не предпринимайте, пока не получите разрешения.

Действия при обнаружении подозрительного предмета:

1. Необходимо сохранять спокойствие.

2. Воздержаться от использования радиосвязи, в том числе мобильных телефонов вблизи данного предмета.

3. Немедленно сообщить о находке представителям полиции и охраны объекта.

4. Принять меры по недопущению людей к месту обнаружения подозрительного предмета.

5. Записать время и место обнаружения предмета.

6. По возможности записать характеристики обнаруженного предмета и его особенности: положение, внешний вид, цвет, размеры, детали внешнего оформления (лампочки, провода, металлические кольца, тумблеры, надписи), распространяющиеся запахи, исходящие звуки и т.п..

7. По прибытии представителей силовых структур проинформировать их о конкретном месте и обстоятельствах обнаружения подозрительного предмета.

1.4 Критерии определения и сортировки медицинской и психологической травм.

Медицинская сортировка.

Основные принципы кризисной сортировки медицинской помощи:

Вначале медицинским персоналом осуществляется выборочная сортировка – выявление опасных для окружающих пораженных: лиц с психическими расстройствами и пораженных, требующих специальной обработки от сильнодействующих, ядовитых и радиоактивных веществ. Затем выявляются наиболее нуждающиеся в медицинской помощи по жизненным показаниям (наличие наружного кровотечения, асфиксия, шок, судорожное состояние, беременные, дети и др.) На этом этапе эвакуации рекомендуемое время работы с одним пораженным (пострадавшим) составляет до 40 секунд. Этим пациентам сразу оказывается помощь бригадами СМП. Остальной поток разделяют на «ходячих» и «носилочных». Такое деление позволяет избежать дезорганизации в работе, постоянно имеющей место при массовом поступлении пораженных.

При равных прочих условиях медицинская помощь оказывается вначале детям, затем беременным женщинам.

При выборочной сортировке всем «ходячим» пораженным медицинская помощь не оказывается.

После выборочного метода сортировки сортировочная бригада переходит к последовательному (конвейерному) осмотру «носилочных» пораженных.

Врач на основе осмотра принимает сортировочное решение, диктует необходимые данные для записи в первичной медицинской карточке, дает указание медицинской сестре (фельдшеру) о выполнении необходимых медицинских мероприятий и обозначение сортировочной группы по 1-му пораженному. Затем врач с другой медицинской сестрой (фельдшером) переходит ко второму пораженному. Приняв по нему решение, врач с медицинской сестрой (фельдшером), которые оставались у 1-го пораженного, переходит к 3-му пострадавшему, и т.д.

Психологическая сортировка.

Основные принципы кризисной сортировки психологической помощи:

1. Слушание и понимание. Оказывая кризисную помощь, важно не просто придерживаться схемы консультирования. Профессионалу очень важно не только разобраться в психологических проблемах пострадавшего, но и оценить его потенциал прежде, чем применять ту или иную методику работы.
2. Объективность и реалистичность. Прежде чем оказывать какую либо помощь, важно понять структуру кризисной ситуации, определить потребности обращающегося за помощью.
3. Высокий уровень активности психолога. Психологу важно проявлять активность в установлении контакта с человеком, переживающим кризис. Важно обнаружить тот способ и уровень контакта, который доступен пострадавшему.
4. Ограничение целей. Ближайшая цель кризисной психологической помощи – предотвращение катастрофических последствий. Поэтому психологу важно поддержать восстановление психологического равновесия пострадавшего.
5. Экологичность. Оказывая помощь, важно помнить принцип «не навреди». Важно тщательно выбирать техники и приемы кризисной работы, не провоцируя и не усиливая тяжести состояния. Кроме того, важно помнить, что кризисная помощь представляет собой частичный вклад в восстановление психического здоровья пострадавшего. В связи с этим, необходимо взаимодействовать с другими помогающими специалистами, учитывая их вклад.
6. Ориентация на личностный рост и развитие. Кризисное состояние должно рассматриваться не как болезнь, а как нормальная реакция на ненормальные обстоятельства. Кризис – это процесс личностного развития, в том случае, если он будет преодолен позитивно, то личность перейдет на качественно новую ступень. Следовательно, реабилитационную работу следует рассматривать как помощь процессу личностного развития, а не как лечение.

7. Уважение. Человек, переживающий кризис, воспринимается как знающий, вполне компетентный, независимый, стремящийся обрести уверенность в себе, сделать самостоятельный выбор.

8. Поддержка. При работе по преодолению кризиса психологу важно в первую очередь сосредоточиться на восстановлении системы поддержки и самоподдержки пострадавшего.

1.5 Последующая консультация учащихся и сотрудников.

Работой по оказанию психологической поддержки и помощи населению, попавшему в зону ЧС занимаются ГБУ «Центр психолого-педагогической, медицинской и социальной помощи» муниципального района Безенчукский Самарской области и ГКУ СО «Безенчукский комплексный центр социального обслуживания населения «Дом детства»». Вышеуказанными организациями решаются вопросы о порядке действия в отношении обучающихся, сотрудников, родителей; какие обучающие тренинги необходимо провести; проведение индивидуального и группового консультирования и работы с последствиями кризисной ситуации.

Блок II. Методический

Критерии для оценки эффективности работы деятельности антикризисной команды ГБОУ СОШ №1 п.г.т. Безенчук

2.1 Критерии эффективности действий в зоне чрезвычайной ситуации.

Эффективность действий, необходимость доработки и изменения антикризисного плана оценивается: 16-20 баллов – план не требует доработок, 10-15 баллов – необходимо скорректировать отдельные положения, 6-9 баллов – необходимо скорректировать больше половины плана, 0-5 – план необходимо пересмотреть полностью.

Целевые показатели:

Показатель	Критерии оценки	Баллы
Готовность персонала к выполнению действий	Отсутствие нарушений	5 баллов
	Имеются незначительные нарушения	3 балла
	Имеются грубые нарушения	Вычитаются 5 баллов
Готовность учащихся к выполнению действий	Отсутствие нарушений	5 баллов
	Имеются незначительные нарушения	3 балла
	Имеются грубые нарушения	Вычитаются 5 баллов
Исполнительская дисциплина	без замечаний	5 баллов
	незначительные нарушения	3 балла
	со значительными нарушениями	Вычитаются 5 баллов
Выполнение алгоритмов действий при ЧС	100%	5 баллов
	от 80% до 99%	4 балла
	от 50% до 79%	3 балла
	менее 50%	1-2

Блок III. Ресурсный

Материально-технические и кадровые вопросы

3.1 Ресурсы образовательной организации

3.1.1 Материально-технические ресурсы

Наименование ресурса	Место, характеристики	Примечание
Автомобильный транспорт	...	
	...	
	...	
Спецтехника	Автобус	Гос. номер
	ПАЗ 32053-70	ВР 089 63 rus
	...	
Охранно-пожарная сигнализация	Комната охраны учебного корпуса	
Система видеонаблюдения	Комната охраны учебного корпуса,	

Ручной металлодетектор	Комната охраны учебного корпуса	
------------------------	---------------------------------	--

3.1.2 Кадровые ресурсы

ФИО, должность *	Курируемое направление при ЧС	Телефон	
		служебный	мобильный
1. Административный персонал			
Быкова Н.В., инспектор по кадрам	Связь с органами безопасности, медслужбой, СМИ	8 84676 2-33-05	9372070652
Кутумова Т.А. заместитель директора по АХЧ	Материально-техническое обеспечение	8 84676 2-33-05	9371811872
Дуданова С.С., учитель	Оповещение членов команды при ЧС	-	9608277905
Зудкина Л.Н.	Обеспечение первой медицинской помощи	-	9084177261
2. Педагогический персонал			
Энговатов А.О., педагог ОБЖ	Эвакуация и перевозка	-	9022394590
Зеленская Е.Е., педагог психолог	Оказание психологической помощи	-	9377902099
.....			
3. Технический персонал			
Руцак В.В., сторож	Охрана территории	8 84676 2-33-05	9272030342
Ашихмин А.А. сторож	Охрана территории	8 84676 2-33-05	9171053276
Романова Л.С. сторож	Охрана территории	8 84676 2-33-05	9277329386

3.2 Внешние ресурсы образовательной организации

3.2.1 Материально-технические ресурсы

Наименование ресурса	Место, характеристики	Примечание
1. Здания, помещения		
Место эвакуации №1	Здание детского сада Березка	Используется как место эвакуации при пожаре
Место эвакуации №2	Здание кинотеатра Юбилейный	Используется как место эвакуации при сильных порывах ветра

План места эвакуации и маршруты движения к нему

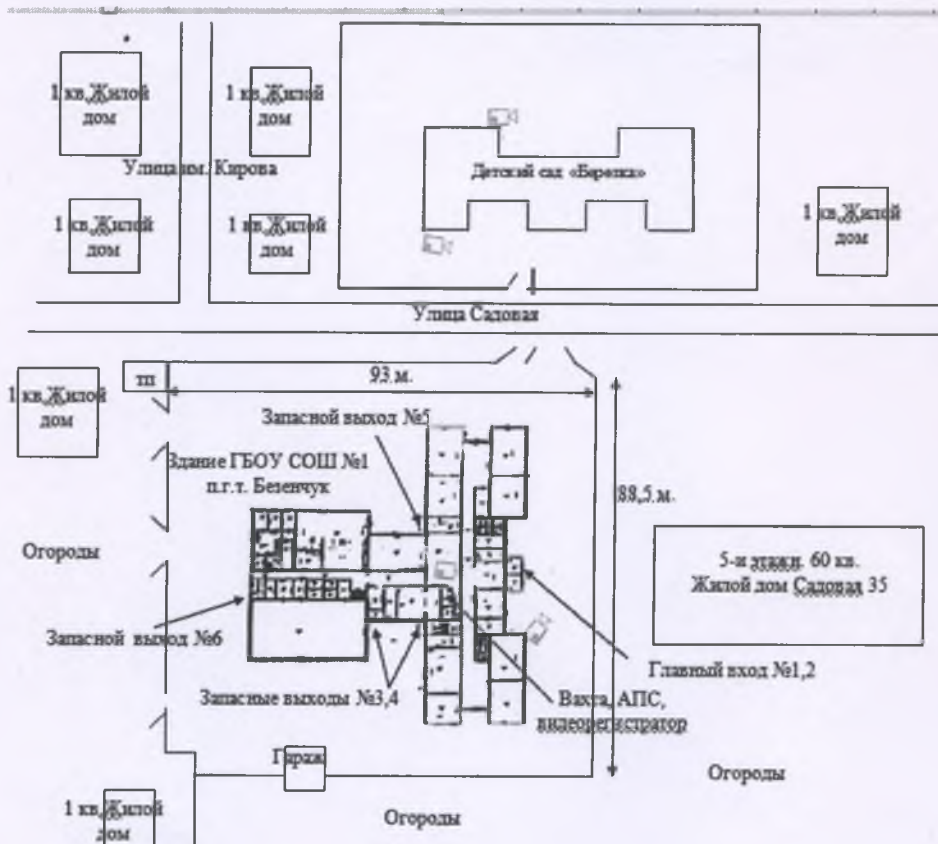
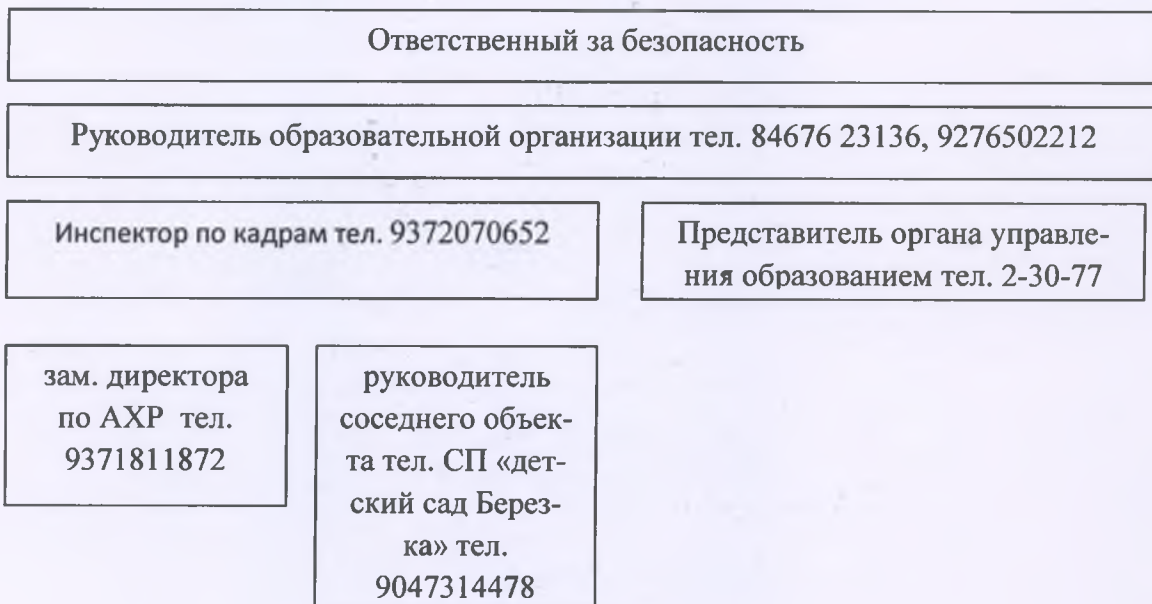


Схема оповещения и связи при ЧС



Антикризисный план составил:

Ответственный за антитеррористическую защищенность

« 24 » декабря 2011


(подпись)

Эффективность действий, необходимость доработки и изменения антикризисного плана оценил:

Директор ГБОУ СОШ №1 п.г.т. Безенчук

« 27 » декабря 2011

